



# Zpravodaj obce Horní Bečva

červenec  
2013

cena: 3,- Kč

[www.hornibecva.cz](http://www.hornibecva.cz)

## Pozvánky

**Sbor  
dobrovolných hasičů  
Horní Bečva**  
pořádá 19. ročník  
hasičské soutěže  
o putovní cenu  
Cyrila a Metoděje



5. července 2013  
od 13.00 hod v prostoru  
u hasičské zbrojnice.

Občerstvení zajištěno.  
Pozvánka na str. 8.

## LETNÍ DECHOTÉKA

kteřá se uskuteční  
13. 7. 2013 v 18.00 hodin  
v Kněhyních  
na Prostřední Bečvě  
Hudební produkce  
**ZÁHOŘANÉ - DJ TRAGED**  
Na srncí guláš,  
dobré pití a skvělou zábavu,  
Vás zvou Záhořané.

**Zahradkáři  
a důchodci Horní  
Bečvy**  
zvou své členy  
a další zájemce  
na kulturně  
poznávací zájezd  
na jižní Moravu

**Termín konání zájezdu  
– sobota 7. září 2013**

Pojedte s námi,  
nebudete zklamáni,  
čeká na Vás pohodový výlet  
s perfektními zážitky.  
Více informací na str. 8.

Bečvánek Beskydy o.s.  
vás srdečně zve  
na III. dobrodružnou cestu



# Pohádkovým lesem

V sobotu 20. července 2013  
od 14.00 hod.

Více informací na  
[www.becvanekbeskydy.cz](http://www.becvanekbeskydy.cz)

Start je v kempu U přehrady na Horní Bečvě.

Vstupné - dítě 20 Kč, špekáčky s sebou.  
(Za nepříznivého počasí bude akce zrušena.)

**Bude  
i diskotéka!**



# Haferobraní

13.7.2013 od 15 hod.  
u myslivců na Horní Bečvě.

Zahrajú: "KAPELÁČI" z Dolní Bečvy  
Pro děcka budú nachystané všelijaké **sútěže**  
a o **bohaté pohoštění** ne edem  
z hafer bude též postarané. Připravena bude  
aj **přednáška** předních světových **Haferologů**

**"SÚTĚŽ O NAJLEPŠÍ HAFEŘÁK"**  
Přihlaste sa na e-mail: [sorstyn@centrum.cz](mailto:sorstyn@centrum.cz),  
nebo na tel.: 736131190 více info o sútěži a  
celé akci na [www.sorstyn.webnode.cz](http://www.sorstyn.webnode.cz)

Přidte vyzkúšať všemožné haferové mlisky, které  
sa jedly ne edem na Valašsku. Bude sa těšit  
**Myslivecké sdružení Hubert a Šorstyn o.s.**

**Slovník: Hafera = Borůvka, Hafeřák = Borůvkový koláč**



## Společenská kronika

Motto:

*„Štěstí je poznat v mládí přednost stáří,  
a stejné štěstí je udržet si ve stáří přednosti mládí.“*

J. W. Goethe

### Blahopřání

V červenci oslaví svá životní jubilea tito naši spoluobčané:

**Božena Poláková**  
**Zdenka Malinová**  
**Gertruda Hoferková**  
**Vilemína Ermisová**  
**Vladimír Baroš**  
**Anna Vašutová**  
**Josef Malina**  
**Jaroslav Juříček**  
**Ludmila Kyšáková**  
**Ludmila Proroková**  
**Zdeňka Bětuňáková**  
**Františka Vašutová**



*Všem červencovým oslavencům přejeme do dalších let  
hodně lásky, životní pohody a především pevné zdraví.*

### Vzpomínka



*Čas mírní bolest, ale nedá zapomenout...*

Dne 29. června 2013  
jsme si připomněli patnácté výročí  
úmrť naší maminky a babičky

**paní Emílie Kopínové**

S láskou vzpomínají  
synové a dcery s rodinami.



*Pohasly Tvoje milé oči,  
klesly upracované ruce, ztichlo zlaté srdce,  
odešla tam, odkud není návratu...*

Dne 17. července 2013  
by se dožila sedmdesáti pěti let  
naše maminka a babička

**paní Alžběta Juříková**

S láskou vzpomínají dcery s rodinami.



*Kdo v srdcích žije – neumírá...*

Dne 18. července vzpomene  
nedožité sedmdesáté narozeniny

**pana Josefa Bártka**

S úctou a láskou vzpomínají  
dcery Pavla a Zdenka s rodinami  
a ostatní, co ho měli rádi.



*Kdo v srdcích žije, ten nezemřel...*

Dne 23. července vzpomene  
nedožité sedmdesáté páté narozeniny  
našeho bratra

**pana Josefa Červeného**

S láskou stále vzpomínají sestry a bratři  
s rodinami.



*Kdo v srdcích žije, ten neumírá.*

Dne 26. července 2013  
vzpomene patnácté výročí úmrť  
našeho manžela, tatínka, dědečka

**pana Karla Ondrucha**

Za tichou pietu a vzpomínku s námi  
děkují manželka s dětmi a vnoučaty.

*„Slzy jsou vzácnější než úsměv, neboť úsměv rozdáváme každému,  
ale pláčeme jen pro toho, na kom nám opravdu záleží...“*



Dne 29. července 2013 by náš milovaný  
manžel, tatínek a dědeček

**pan Miroslav Stromšík**

oslavil své šedesáté narozeniny  
a dne 11. září 2013 si připomeneme páté  
smutné výročí, kdy nás navždy opustil.  
Stále vzpomínají manželka, dcera a syn  
s rodinami.

*Odešel jsi jak osud si to přál,  
v našich srdcích a vzpomínkách však žiješ dál...*



Na svátek svatého Cyrila si vzpomene  
na našeho tatínka a dědečka

**pana Cyrila Ondrucha**

který by také oslavil svůj svátek.

10. srpna 2013 by se dožil  
sedmdesáti osmi let. S láskou vzpomíná  
manželka s celou rodinou.



*Odešel jsi od nás tak, jak si to osud přál,  
ale v našich srdcích žiješ dál.*

Dne 31. července 2013 uplyne devatenáct  
let ode dne, kdy nás navždy opustil

**pan Bedřich Solanský**

Vzpomíná bratr Jaroslav s rodinou.

### Pro farníky

**Během nepřítomnosti Pana Ladislava Šimka  
jej bude zastupovat P. Roman Vlk**

– tel. č. 737 068 543, byt: fara Rožnov pod Radhoštěm.

Pokud si chcete domluvit svatbu, křest dítěte, návštěvu nemocných,  
pohřeb nebo jakoukoli jinou záležitost, zastavte se, prosím,  
po mši svaté v sakristii kostela nebo využijte výše uvedených kontaktů.

Upozorňujeme, že se mění také doba konání bohoslužeb.



## Informace obecního úřadu

### Upozornění

**Vzhledem k tomu, že knihovna slouží také jako informační centrum, chceme alespoň o prázdninách vyjít v ústřety turistům, kteří v naší obci tráví dovolenou nebo zdejším krajem třeba jen projíždějí.**

**Pracovní doba knihovny bude tedy od 1. července do 31. srpna 2013 následně upravená:**

<b>Pondělí</b>	<b>8.00 - 11.30</b>	<b>12.00 - 16.00</b>
<b>Úterý</b>	<b>8.00 - 11.30</b>	<b>12.00 - 16.00</b>
<b>Středa</b>	<b>8.00 - 11.30</b>	<b>12.00 - 16.00</b>
<b>Čtvrtek</b>	<b>8.00 - 11.30</b>	<b>12.00 - 16.00</b>
	– otevřeno pouze informační centrum	
<b>Pátek</b>	<b>8.00 - 11.30</b>	<b>12.00 - 16.00</b>
<b>Sobota</b>	<b>9.00 - 12.00</b>	
	– otevřeno pouze informační centrum	

**Ve čtvrtek a v sobotu se knihy nepůjčují!**

Omlouvám se občanům za špatné informace o kontaktech a pracovní době na Obecním úřadě v Horní Bečvě v minulém čísle Zpravodaje.

### Oprava kontaktů na zaměstnance Obecního úřadu a Služeb Horní Bečva

#### Starosta Mgr. Oldřich Ondryáš

..... tel.: 571 115 815, mobil 603 862 876,  
e-mail starosta@hornibecva.cz

#### Místostarosta Josef Blinka

..... tel.: 571 115 813, mobil 603 510 349  
e-mail mistostarosta@hornibecva.cz

#### Podatelna, pokladna, ústředna

Eva Skalíková ..... tel.: 571 645 105, fax 571 645 248  
e-mail podatelna@hornibecva.cz

#### Matrika, evidence obyvatel

Jana Poláchová ..... tel.: 571 115 817

#### Stavební činnost

Jindřiška Macečková ..... tel.: 571 115 812

#### Ekonomka

Ing. Magda Poláchová ..... tel.: 571 115 814

#### Služby obce Horní Bečva

Milan Bordovský ..... tel.: 571 645 318, 571 115 818,  
mobil 724 144 758  
e-mail: sluzbyhb@hornibecva.cz

#### Místní knihovna a informační centrum

Marcela Školová ..... tel.: 571 645 249,  
e-mail: knihovna.becva@seznam.cz

#### Správce internetových stránek

Vladimír Ondruch ..... mobil 732 916 548,  
e-mail: ondruch@hornibecva.cz

#### Úřední hodiny obecního úřadu:

Pondělí .....	7.00 – 11.00	12.00 – 16.30
Středa .....	7.00 – 11.00	12.00 – 16.30

#### Úřední hodiny pokladny obecního úřadu:

Pondělí .....	7.00 – 11.00	12.00 – 16.30
Úterý .....	7.00 – 11.00	12.00 – 14.30
Středa .....	7.00 – 11.00	12.00 – 16.30
Čtvrtek .....	7.00 – 11.00	12.00 – 14.30
Pátek .....	7.00 – 11.00	12.00 – 13.00

V případě nepřítomnosti paní Evy Skalíkové (dovolená, školení, apod.) pokladnu zastupují ostatní pracovnice obecního úřadu.

#### Úřední hodiny knihovny a informačního centra:

Pondělí .....	8.00 – 11.30	12.00 – 18.00
Úterý .....	8.00 – 11.30	
Středa.....	8.00 – 11.00	12.00 – 17.00
Čtvrtek.....	Zavřeno	
Pátek.....		12.00 – 18.00

#### Úřední hodiny Služby obce Horní Bečva:

Pondělí – Pátek..... 6.00 – 14.30

## Svoz odpadů v obci Horní Bečva

### Netříděný - směsný komunální odpad - popelnice 110 l

#### Interval svozu 1x za týden.

Plán sběru a svozu v jednotlivých lokalitách:

**Pondělí** - Kobylská, u Závorků, Hluboký, střed obce, Na lukách

**Úterý** - pod přehradou, u Valašky, Živnost, Mečůvka, Liščí, Zátíší, Kněhyně

**Středa** - Hlavatá, Bečvice, u Pasecké školy, Zubčena, přehrada, Ráliška, Bučkové

V období, kdy může dojít ke zvýšené produkci odpadu, bude časový plán svozu posunut.

Zajišťujeme sběr výše uvedeného odpadu vloženého do popelnic o obsahu 110 l, případně v pytlích určených pro odpad.

Do popelnic patří např.: smetí, popel, použité hygienické potřeby, malé zbytky koberců, textilií, papíru, obalový materiál apod.

Do popelnic nepatří: kovový odpad, pneumatiky, autobaterie, části motorů, dráty, kamení, cihly, suť, odpad ze zahrádek, tráva, listí apod. a veškerý vícerozměrný materiál. Zásadně nepatří do popelnic odpad nebezpečný!

Popelnice je nutno ve svozový den přichystat tak, aby stály přibližně 2 metry od okraje vozovky a v zimním období zajistit jejich zprístupnění.

**Upozorňujeme všechny původce odpadu, že komunální odpad, který bude přichystán v pytlích na tříděný odpad, které jsou vydávány obcí, nebudou do sběrného vozu odebírány!!!**

**Tříděný odpad**    **Plasty - žluté pytle; Sklo - zelené pytle;**  
**Papír - ve svázaných balících**

**Svoz tříděného odpadu: 26. 7., 30. 8., 27. 9., 25. 10., 29. 11., 20. 12. 2013**

Pytle je nutno ve svozový den přichystat na místa, ze kterých jsou vyprazdňovány popelnice, musí být zavázány, nebo jiným způsobem zajištěny, aby při nakládání a další manipulaci nedošlo k jejich vysypání.

**Velkoobjemový odpad z domácností mohou občané odvézt do sběrného dvora.**

### Sběrný dvůr Horní Bečva

Směsné stavební a demoliční odpady, beton, cihla, tašky a keramické výrobky a biologicky rozložitelný odpad, který nebude obsahovat zbytky živočišného původu, budou ve sběrném dvoře odebírány pouze za poplatek a to:

- **Směsné stavební a demoliční odpady, beton, cihla, tašky a keramické výrobky - 2,5 Kč/1 kg**
- **Biologicky rozložitelný odpad - 2 Kč/1 kg**

#### Provozní doba zařízení pro příjem odpadů od občanů:

**Pondělí ..... 13.00 – 16.00**  
**Středa ..... 08.00 – 11.30 .... 13.00 – 16.00**  
**Sobota ..... 08.00 – 12.00**

**Inzerce**

**V červenci bude na Horní Bečvě provádět kominické práce a revize kominů pan Válek, kominík.**  
**Kontakt tel.: 604 974 252**

## 120. let pošty Horní Bečva

V letošním roce slaví pošta v Horní Bečvě 120. výročí svého založení a činnosti. Před založením poštovního úřadu byly poštovní zásilky do obce Horní Bečva doručovány prostřednictvím c. k. poštovního úřadu v Rožnově (založen v r 1850 – sběrna psaní, od r. 1862 poštovní úřad), do jehož okrsku působnosti obec také patřila.

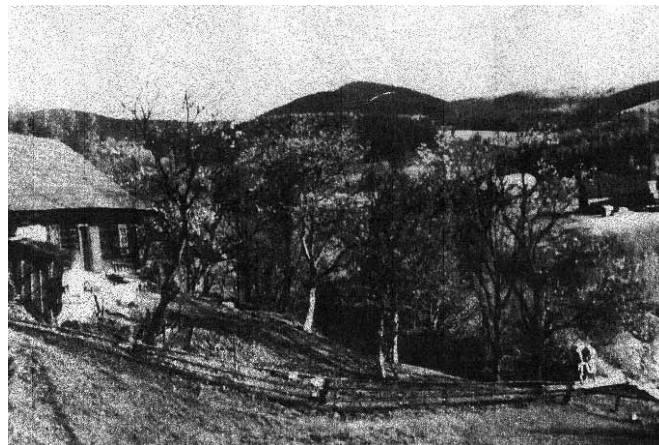
C. k. poštovní úřad byl v obci Horní Bečva oficiálně otevřen 17. července 1893. Shromážděné zásilky byly zpočátku 3x za týden, později denně dodávány prostřednictvím poštovního posla poštovnímu úřadu v Hutisku, odkud je pak odesílali prostřednictvím poselské jízdy do Rožnova. Po zrušení poštovního spojení z Rožnova do Velkých Karlovic (21.12.1908) byla pak od roku 1909 prodloužena poselská jízda z Rožnova přes Hutisko až na Horní Bečvu. Od té doby bylo udržováno pravidelné denní spojení Rožnova s Horní Bečvou. Asi od r. 1927 pak byly poselské jízdy zrušeny a poštovní zásilky byly přepravovány autobusovou linkou.

Zajišťování poštovních zásilek měl na starosti obecní posel. Ten donášel shromážděné zásilky 3x týdně na poštovní úřad v Hutisku. Z Hutiska přinášel došlé zásilky a ty pak podle možností doručoval adresátům. Doručování zásilek nebyla nijak snadná záležitost, protože doručovací obvod pošty v Horní Bečvě měl kolem 40 km<sup>2</sup>, při čemž jednotlivé usedlosti a chalupy jsou rozptýleny daleko od středu obce

na stránkách mezi kopci. Zvláště v zimě, kdy napadlo hodně sněhu, bylo doručování zásilek velmi obtížné a někdy pro velké závěje i nemožné.

Počáteční malý provoz poštovního úřadu v Horní Bečvě se během času značně zvýšil a z malé poštovní expedice se v krátké době stal poštovní úřad II. třídy. Místní doručování zásilek zajišťovaly dvě osoby a to přespolní poštovní sluha a poštovní posel.

První vedoucí tohoto úřadu, t.zv. expedientkou byla Růžena Friedrichová, žena místního obchodníka, která úřad vedla až do r. 1908. Poštovní úřad byl umístěn v dřevěné domě obchodníka Friedricha (č.50 Na Ratůzi – obr. č. 1), který ve třicátých letech minulého století



Obr. č. 1 Dům č. 50 Na Ratůzi

vyhořel. Protože pro umístění poštovního úřadu nebyla v obci vhodná místnost, měnil tento úřad často své místo. Od r. 1910 měl poštovní úřad svou kancelář v domě č. 249 - jednopatrové vilce, kterou postavil majitel kamenolomu Jan Vaníček. Ve vilce byl ubytován také tehdejší poštovní mistr František Lubojacký. V tomto domě byla pošta až do roku 1920, kdy dům koupil MUDr. Přecechtěl, který na Horní Bečvě působil jako místní lékař. Pak se pošta přestěhovala do domu č. 520, poblíž něj je v současné době autobusová zastávka s názvem „Stará pošta.“. V tomto domě byla pošta až do roku 1946, ve kterém se přestěhovala do budovy dnešního Obecního úřadu (č. 550). Tam byla pošta až do roku 1972, kdy se přestěhovala do přízemí nově postavené budovy č. 657, ve které je i v současné době (již celých 41 let).

Z poštovníků příp. administrátorů, kteří vedli poštovní úřad na Horní Bečvě je možno jmenovat po sobě tyto:

Růžena Friedrichová, rozená Kývalová (1893 - 1908)

František Dušek, Josef Ščurek, Michal Polák (1908 - 1910)

Vilibald Král (1910 - 1911)

František Lubojacký (1911 - 11/1916)

Marie Hudcová (12/1916 - 15.8.1921)

Božena Klosová, provdaná Malinová (16.8.1921 - 1946)

Jaroslav Majer (1946 - 31.10.1979)

Jaroslava Tovaryšová (1.11.1979 - 10/2002)

Kristína Tylečková (10/ 2002 - 4/2003)

Libuše Krhutová (4/2003 – 10/2009)

Od listopadu 2009 až po současnou dobu je vedoucí pošty paní Pavla Jusková.

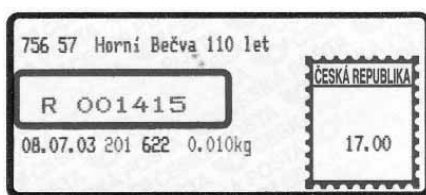
K označování zásilek používala pošta Horní Bečva v prvních letech činnosti jednokruhové razítko s německo-českým textem OBER BETSCHWA / HORNÍ BEČVA se dnem, měsícem a rokem odeslání. Od roku 1907 bylo již používáno dvoukruhové razítko s můstkem s česko-německým textem HORNÍ BEČVA \* OBER BEČVA s rozlišovacím písmenem a, s datem obsahujícím den, měsíc a rok. V letech 1919-1920 bylo toto razítko používáno jako tzv. "znárodněné" (vylomen německý text), při úpravě razítka bylo ale omylem vylomeno i rozlišovací písmeno a. Od roku 1920 bylo toto razítko nahrazeno novým razítkem Československé pošty s opisem HORNÍ BEČVA \* ČSP \* s rozlišovacím písmenem a, které bylo používáno až do roku 1939.

V době protektorátu Čechy a Morava (1939-1945) bylo požíváno protektorátní razítko s německo-českým textem OBER BETSCHWA \* HORNÍ BEČVA s rozlišovacími písmeny a, b. Tato razítka byla po osvobození (v letech 1945-1947) používána jako znárodněná opět vylomením německého textu. Od roku 1947 byla již používána nová československá razítka s textem HORNÍ BEČVA s rozlišovacími písmeny a, b, c s datem sestávajícím ze dne, měsíce, roku a hodiny. Po zavedení poštovních směrovacích čísel bylo poště Horní Bečva přiděleno PSČ 756 57, které se objevilo i na nových poštovních razítkách s rozlišovacími čísly 1, 2, 3 a 4. Mimo těchto razítek je v současné době ještě používáno také strojové razítko Postalia s vlnovkami.

Od 17. 7. Do 23. 7. 1993 používala pošta Horní Bečva příležitostné razítko ke 100. Výročí založení pošty s opisem HORNÍ BEČVA \* 1893 - 1993 \* 100 LET, s kresbou horského masivu a poštovní trubky (obr. 2) a ke 110. výročí na doporučených nálepkách APOST (od 1. do 31. července 2003) přitisk „110 let„ (obr. 3).



Obr. č. 2 Příležitostné razítko ke 100. výročí pošty



Obr. č. 3 Nálepka APOST ke 110. výročí pošty

Důležitým datem v historii pošty v Horní Bečvě byl 15. červen 1927, od kterého měla také telegrafní úřad a telefonní hovornu. Obec na jejich zřízení přispěla částkou 10.398 Kč a občané 3.270 Kč. V posledním desetiletí minulého století byl důležitý termín 1.9.1997, kdy byl na poště instalován a uveden do provozu moderní počítačový systém APOST, který umožnil zavedením výpočetní techniky zvládnout velký nárůst počtu poštovních listovních, balíkových i peněžních zásilek, ke kterému v té době došlo.

Od prvních let činnosti, kdy byli na poštovním úřadu Horní Bečva zaměstnání mimo poštovního jen 2 zaměstnanci - listonoši, se do dnešních dnů poštovní provoz velmi rozšířil. Pro dnešní obec Horní Bečva, s 2 500 stálými obyvateli a od r. 2001 i pro obec Prostřední Bečva s více jak 1600 obyvateli s rozlohou více jak 23 km<sup>2</sup> (přes sezónu také s dalšími cca 10 000 hosty a rekreanty ubytovanými ve více jak 50 rekreačních střediscích a hotelích a dalších 600 soukromých rekreačních chatách a chalupách i v soukromí v některých rodinných domcích), má dnešní poštovní úřad co dělat, aby zajistil poštovní služby v tomto rozsáhlém obvodu s rozlohou kolem 65 km<sup>2</sup> (pro srovnání město Přerov se 45 tis obyvateli má rozlohu menší - 58,5 km<sup>2</sup>).

Zvláště v první dekádě tohoto století se poštovní provoz značně rozrostl a dnešních osm zaměstnanců pošty (všechny ženy) pod vedením pí. Juskové se musí činit, aby zajistily v požadovaném rozsahu poštovní služby pro Horní Bečvu a doručování zásilek i pro Prostřední Bečvu. Současný poštovní úřad, který je od r. 2002 satelitní poštou podřízenou řídicímu poštovnímu úřadu 756 61 Rožnov pod Radhoštěm 1, má 3 přepážky, které vyřizují mimo listovní, peněžní i balíkové zásilky také ostatní standardní služby České pošty vč. služeb Poštovní spořitelny a Czech Pointu. Aby měl čtenář představu o rozsahu poštovních služeb poštovního úřadu bylo v roce 2012 přijato průměrně za měsíc k odeslání 2100 obyčejných listovních zásilek, 650 doporučených zásilek, 20 cenných psaní a 155 balíků. Čtyři doručovatelky doručí pomocí dvou automobilů a pěší pochůzkou za měsíc průměrně do domovních schránek a do dalších asi 100 listovních doručovacích schránek umístěných v dosahu sjízdném automobilem, zásilky v počtu několik tisíc obyčejných zásilek (není sledováno), 1605 doporučených zásilek a cenných psaní, 780 balíků a 80 tis. reklamních a propagačních materiálů. K odeslání vybírají také listovní zásilky z osmi poštovních schránek umístěných v obou obcích.

**K stodvacátému výročí pošty v Horní Bečvě přejeme kolektivu zaměstnanců poštovního úřadu vedeným paní Juskovou, vše nejlepší a jen samé spokojené uživatele poštovních služeb.**

Vladimír Vystavěl

Tato historie pošty v Horní Bečvě je uveřejněna na internetové stránce rožnovského klubu filatelistů s označením <http://kf.roznov.web.tiscali.cz>, na stránce POŠTY NA ROŽNOVSKU/HORNÍ BEČVA.

Autor článku děkuje toto cestou všem občanům Horní Bečvy i okolních obcí, kteří mu v minulých letech pomohli svými informacemi upřesnit historii pošty v Horní Bečvě.

Protože v historii pošty jsou stále některá "bílá místa" obrací se znovu na občany s prosbou o pomoc a spolupráci. Pro další doplnění a ještě podrobnější zpracování historie pošty v Horní Bečvě potřebuje informace, které by pomohly tuto, již stodvacetiletou, historii upřesnit a doplnit. Jedná se o všechny informace o činnosti pošty, dobové fotografie a dále poštou prošlé historické celistvosti s razítky pošty Horní Bečva (např. dopisy, pohlednice, podací lístky od peněz, balíků, cenných papírů a pod.). Kdo by výše uvedené informace, případně materiály měl a mohl je zapůjčit k okopírování, ať se obrátí na Obecní úřad Horní Bečva. Všechny podle Vás snad nevýznamné informace a materiály nám určitě pomohou sestavit ještě podrobnější historii pošty Horní Bečva pro další generace. Děkujeme za ochotu a pomoc.

## Základní škola informuje

### Končí školní rok a začínají nádherné prázdniny.

Čas plyne opravdu jako voda a jsme tu opět se zprávami o prospěchu a chování žáků naší školy.

Na prvním stupni se učí 118 žáků, všichni prospěli. Výborný prospěch měli tito žáci:

#### 1. třída

Patrik Barabáš, Pavel Holzer, Dominik Chrbját, Adam Lejska, Daniel Malina, Roman Rusín, Šimon Šrám, Vojtěch Švec, Angela Davidson, Ema Fárková, Ema Holíčková, Barbora Kačmaríková, Aneta Kretíková, Alena Křenková, Viktorie Mazůrková, Nikola Mikudová, Adéla Minářčková, Kristýna Otěpková, Eliška Petřeková, Radka Vašutová

#### 2. třída

Daniel Křenek, Tomáš Kubáň, Tomáš Skalík, Marek Vašut, Kateřina Blinková, Lucie Hyklová, Michaela Mikudová, Zuzana Podešvová, Patricie Stromšířková, Daniela Vaníčková, Klára Vaníčková, Lucie Závorková

#### 3. třída

Martin Holzer, Václav Křenek, Josef Němec, Josef Vahalík, Emanuel Vala, Klára Kocurková, Amálie Mikesková, Aneta Rieglová

#### 4. třída

Martin Holčák, David Křenek, Tomáš Křenek, Samuel Rybár, Patrik Šupina, Terezie Blinková, Monika Botková, Denisa Petřeková, Markéta Vašutová, Radka Žitníková

Na druhém stupni studuje 126 žáků, všichni prospěli. Vyznamenání získalo 51 žáků, z nich měli samé výborné tito žáci:

**6. třída** – Roman Maléř, Jakub Němec, Michaela Fárková

**8. A třída** – Lukáš Mužátko

**8. B třída** – David Kretík, Ivana Růčková

**9. třída** – Radek Bill, Dominika Blinková, Ivana Křenková

Ve škole hodnotíme také chování žáků. Ve druhém pololetí bylo celkem uděleno dvanáct napomenutí třídního učitele, pět důtek třídního učitele a jedna důtka ředitele školy.

Letos opouští naši školu třicet žáků z devátých tříd, dvacet čtyř z nich bylo přijato na maturitní obory, šest žáků na učební obory. Kromě toho jedna žákyně z páté třídy bude studentkou osmiletého gymnázia v Rožnově pod Radhoštěm.

**Všem žákům i učitelům přejí slunečné prázdniny a jejich příjemné prožití.**

Mgr. Silva Vašková

## Pasování prvňáčků na čtenáře



Jako každý školní rok, tak i letos proběhlo tradiční pasování prvňáčků na čtenáře. Děti přišly na návštěvu do knihovny, po pasování dostal každý nový čtenář pohádkovou knížku se záložkou a malou sladkost. Paní učitelka jim potom ve třídě rozdala drobné dárky, které na ně čekaly v knihovně. Ti, kteří měli zájem, dostali také novou průkazku a mohou si po celý rok půjčovat knihy zadarmo – někteří už průkazky mají, protože jsou zdatní a nedočkaví čtenáři a chodí do knihovny třeba již od mateřské školy.

Marcela Školová, knihovnice

## Zprávičky z naší školičky

V týdnu od 15. do 19. dubna probíhal zápis nových dětí do mateřské školy na šk. rok 2013/2014. Společně s dětmi jsme uctili svátek Den Země úklidovou prací na školní zahradě naší mateřské školy.

V neděli 21. dubna 2013 vystoupila skupina dětí s paní učitelkou Bolckovou na vítání občánků, které se konalo na Obecním úřadě v Horní Bečvě.

V průběhu měsíce dubna jsme se věnovali přípravám a nacvičováním programů a výrobě dárek pro maminky k jejich svátku. Při této příležitosti předvedla svůj program třída Medvídků – 10. května na slavnostní schůzi klubu seniorů v místní restauraci na Horní Bečvě.

V rámci spolupráce se základní školou zhlédli vystoupení obou našich tříd i děti z první a druhé třídy a jejich paní učitelky. Kladné ohlasy na šikovnost našich dětí udělaly radost nám, učitelkám. Naše snaha a trpělivost nebyly zbytečné.

Ve dnech 14. a 15. května proběhly besídky ke dni matek, a to v každé třídě zvlášť – pro velkou účast na těchto akcích.

Fotografování každé třídy na společné foto i sólově bylo dne 21. května 2013.

Celý týden před mezinárodním dnem dětí jsme se zaměřili na zábavné a soutěžní hry pro děti. Velké nadšení a očekávání zažily děti při hledání sladkého pokladu v lese a při plnění zajímavých úkolů procházením vyznačené trasy. Vyvrcholením tohoto týdne byl pátek 31. května - dětský karneval, na který se děti moc těšily, že se předvedou v maskách. Na závěr tohoto maškarního reje se děti zklidnily při zhlédnutí divadelního představení Z pohádky do pohádky.

S obavami nad dlouhodobějším chladným a deštivým počasím jsme vyjžděli 5. června na školní výlet do ZOO Lešná. Nakonec nám bylo přáno, abychom bez deště prošli trasu v ZOO a potěšili se se spoustou zvířátek. Děti se obcerstily svačinkami a dobrotami a tak nám ani nevadilo pár kapek deště, které nás vyprovodily na zpáteční cestě k autobusu. Spokojení a příjemně unavení jsme se šťastně vrátili do mateřské školy.

Děti z obou tříd, které jsou v registraci MUDr. Korbášové, byly pozvány dne 6. června na zubní preventivní prohlídku.

Dne 10. června se konala v základní škole informativní schůzka pro rodiče budoucích školáčků.

Pokud nám to proměnlivé červnové počasí dovolovalo, využívali jsme slunné dny na delší vycházky do přírody, k přehradě a do okolních lesů.

Dne 26. června nás navštívilo divadélko Bublanina, aby potěšilo děti pohádkou Začarovaný les a zpříjemnilo loučení se školáky, kteří odcházejí po prázdninách do první třídy základní školy. Po pohádce následoval krátký program v radostné atmosféře. Mladší a starší děti si vzájemně zatancovaly, zazpívaly a každý budoucí školák obdržel knížku a pamětní list jako vzpomínku na mateřskou školu.

Prázdninový provoz bude v jedné třídě od 1. do 12. července 2013, nový školní rok zahájíme 2. září 2013.

*Na závěr školního roku děkujeme pracovníkům Obecního úřadu a Služeb obce Horní Bečva – panu Bordovskému, vedení základní školy a školníkovi panu Španihelovi za ochotu, vstřícnost a dobrou spolupráci a přejeme všem krásnou a pohodovou dovolenou.*

Táňa Michalíková

**Před 310 lety byla  
ustanovena Prostřední Bečva  
jako samostatná obec.  
Horní Bečva tak ztratila  
nejen část svého území...**

### Úvodem

Historické poznatky o Horní a Prostřední Bečvě a o životě jejich obyvatel v 18. století a až do poloviny 19. století jsou značně kusé a mezerovité. A nelze se tomu divit, protože pramenná základna k poznání jejich historického vývoje se prakticky skoro žádná nedochovala. V prvé řadě představuje pro obě obce nenahraditelnou škodu ztráta první a nejstarší gruntovní či pozemkové knihy Horní Bečvy. Došlo k ní už v 18. století při dlouho trvajícím sporu o hranice na území později založených Karlovic mezi rožnovským a vsetínským panstvím v letech 1698-1713. Hornobečvanská gruntovní kniha jako jeden z dokladů byla předložena brněnskému tribunálu, u kterého se měl spor rozřešit. Tam se ale nenávratně ztratila, jak dokládá zmínka v později (až v r. 1744) nově založené jak hornobečvanské, tak i prostřednobečvanské gruntovníci. K další ztrátě došlo v r. 1898, kdy byla odprodána většina rožnovsko-krásenského panství. Písemnosti týkající se rožnovské části velkostatku byly postoupeny do Rožnova na lesní úřad, ale podle výpovědi pamětníků došlo tehdy v rožnovské papírně k rozsáhlé ničivé skartaci, které padly za obět tři vozy písemností. Zřejmě byly zničeny kromě účtů zbytky písemností přenesené agendy a skoro beze zbytku starší archiválie dominikální správy.

Při těchto ztrátách o to cennějším pramenem, žel v minulosti málo využívaným, se stávají církevní matriky. Matriky jako důležitý pramen pro regionální historii byvaly ovšem nejednou opomíjeny zřejmě z toho důvodu, že genealogické bádání, má-li se dobrat zajímavých výsledků a objevit pozoruhodné souvislosti, vyžaduje časově i metodicky značně náročné postupy navíc s překonáváním nejedné nástrahy rukopisných záznamů různé kvality. Teprve až v době nedávné se významně uplatnila nezbytná metoda rané užití občanské genealogie, podle které byla prakticky rozpracována teorie o znásobených příjmeních v jednotlivých farnostech Valašska.

### Určení data vzniku Prostřední Bečvy

Aniž bychom přeceňovali matriční výzkum, s nemalým překvapením se můžeme ptát, proč zatím stále nebyl ověřen tak snadno dostupný údaj, kdy se v hlášeních farníků při matričních zápisech jejich křtů, oddavků a pohřbů objevuje fakticky poprvé název nové obce

Prostřední Bečvy. Od tohoto prvního záznamu je přece možné odvodit s přesností i rok vzniku či ustanovení Prostřední Bečvy jako samostatné obce. První záznam Prostřední Bečvy v rožnovské rodné matrice je z 15. prosince 1703. Na základě tohoto údaje vznik Prostřední Bečvy můžeme klást do roku 1703.

12.	3 Filorink	matek Prochbu Zena Antyžina
15.	3 Kropfyan Bežni	Wajtan Gabban Zena Zuzana
16.	3a Hlykoga	Farel Olu Zena plariana

První záznam Prostřední Bečvy v rožnovské rodné matrice.

Abychom o tom nabyli větší jistoty, v matrikách analogicky sledujeme záznam Karlovic. Právě Karlovice, u nichž je známo přesné datum jejich založení, mohou prokázat, v jakém časovém rozpětí od data jejich vzniku se název obce poprvé objevil v matrikách. Zakládací listinu nové vsi pod jménem Karlovice vydal majitel panství Karel Jindřich ze Žerotína dne 8. listopadu 1714. Farníci z Karlovic oznamují poprvé v rožnovském kostele název své obce při zápisu do rodné matriky dne 18. dubna 1715, tzn. po pěti měsících od jejího založení.

Prostřední Bečva byla tedy pravděpodobně ustanovena někdy ve druhé polovině roku 1703. Stalo se tak za Maxmiliána Antonína, hraběte ze Žerotína, který po zániku meziříčské větve rodu Žerotínů jako poslední potomek vízemburské větve rodu získal v r. 1694 rožnovské panství a vlastnil a spravoval ho až do své smrti v r. 1706. Prostřední Bečvu jako novou ves vrchnost zřídila oddělením celé západní části území Horní Bečvy, která však nadále vedle Dolní a Prostřední Bečvy jako největší obec zaujímal velmi rozlehlý prostor celé pramenné oblasti Rožnovské Bečvy. Sahala až na sporné území později založených Karlovic, protože pasekářské usedlosti, které tam vznikaly, byly v některých případech zapisovány do hornobečvanské gruntovní knihy, případně i do gruntovních knih dalších obcí podle toho, odkud noví osadníci přicházeli.

Prostřední Bečva rozhodně nevznikla oddělením části Dolní Bečvy a části Horní Bečvy, jak se uvádělo před sto lety v dobové regionální vlastivědné literatuře. Dokládá to srovnání soupisu usedlíků v Lánovém rejstříku z let 1656 a 1676, který zaznamenává Dolní a Horní Bečvu jako jednu ves, s vrchnostenským urbářem z r. 1675, který obě obce rozlišuje jako oddělené, a s následným tereziánským katastrum.

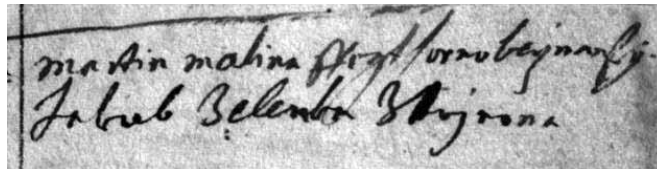
Dělící linie mezi Prostřední a Horní Bečvou byla vedena od levého břehu Bečvy proti proudu potoka Kyvňáčka a od pravého břehu Bečvy částečně podél koryta potoka Kněhyně a následně proti proudu Komárového potoka.

### Ustanovení nového hornobečvanského fojtství

Vznikem Prostřední Bečvy Horní Bečva ztratila nejen poněkud výhodnější část rovinatějšího území podél Bečvy (a velké pasekářské usedlosti – kolébky rodů Blinka-Janiček, Fiury-Fiurášek, Vašut, Křenek), ale spolu s ním i své fojtství. Potvrzují to nepřímě opět matriční zápisy a kromě matrik i jeden velice důležitý, leč v době svého vzniku jen mimovolně vzpomenuť a zanedbatelný údaj, který pochází až z r. 1772, kdy byl do gruntovní knihy Prostřední Bečvy zanesen zápis o dědicím převodu a prodeji prostřednobečvanského fojtství.

Hornobečvanským fojtem (v pořadí snad již čtvrtým: 1656 Jura Fojtásek, 1669 Mikuláš Fojt, 1676 Tomek Fojt) byl v době založení Prostřední Bečvy Jan Tomek (\* 27.4.1672 † 13.12.1742). Jan, tehdy uváděn jako syn Tomáše Fojta, v r. 1699 uzavřel sňatek s Annou, dcerou Pavla Andryškova-Majera, fojta na Hutisku. Díky matričním zápisům jeho narozených dětí v letech 1702-1712 je prokázáno, že zatímco ještě v březnu 1703 byl fojtem hornobečvanským, v r. 1704 je již fojtem prostřednobečvanským. Vedle rodné matriky se v oddací matrice současně objevuje zápis z 13. ledna 1704, který výslovně uvádí jako fojta hornobečvanského Martina Malinu (\* cca 1633 † 13.2.1704).

Tyto údaje nepochybně naznačují jedno: původní hornobečvanské fojtství po založení Prostřední Bečvy, protože se nacházelo na odděleném území pro novou obec, se evidentně automaticky stává prostřednobečvanským fojtstvím.



Zápis Martina Maliny, fojta hornobečvanského, a Jakuba Zelenky z Rožnova jako svědků při sňatku Martina Šrámka a Kateřiny Jiříkové, obou z Horní Bečvy.

Vrchnost proto musela na zbytkovém území Horní Bečvy zříditi nové fojtství a její volba padla na pasekářskou usedlost Martina Maliny nad soutokem Kněhyně a Bečvy. K rozhodnutí povýšit tuto usedlost na fojtství nesporně přispěla její poloha s nevýhodněji rozloženým půdním základem, neboť od tohoto úseku podél toku Bečvy směrem k jejímu prameništi se Rožnovská brázda začíná výrazněji zužovat se svahy obou přilehlých horských pásem. S novým hornobečvanským fojtstvím (celková výměra jeho rolí, luk a pastvin činila 76,5 hektarů) byla v průběhu 18. století až do počátku 19. století dokonce spojena i hrubopasečná živnost (o výměře 11 hektarů) s mlýnem a pilou (podle vrchnostenských písemností údajně zvaná „Na horním“ [fojtství?]), na jejímž pozemku byl záhy v letech 1791-1792 postaven hornobečvanský kostel, fara a škola, a také hrubopasečná živnost v Karlovicích v Miloňově (celková rozloha 32 ha) a louka na H. Bečvě za Kudlačenou na Osíkové (17 ha). Nové hornobečvanské fojtství tak svou celkovou výměrou v té době téměř dvojnásobně přesahovalo prostřednobečvanské fojtství o rozloze 65 hektarů.

Karel J. Malina

Pozn.: Více a odkazy na prameny a literaturu viz v příspěvku MALINA, Karel Jan: *Ke vzniku obce Prostřední Bečva a k historii fojtství na Prostřední Bečvě*. In: Valašsko, č. 30, 2013/1, s. 10-14.



## Pozvánka

**Klub důchodců Horní Bečvy  
zajistil pro své členy novou aktivitu  
– pravidelné návštěvy Sport Art Centra  
na Prostřední Bečvě  
a to v každou lichou středu  
od 9.00 do 11.00 hodin.**

**Za velmi příznivou cenu využijeme wellness:  
plavecký bazén, saunu, vířivku,  
hydromasáž chodidel.**

**Začínáme ve středu 3. července 2013  
– sraz na recepci v hotelu v 8.45 hodin.**

**Neváhejte a přijďte!**

**Jana Pospíšilová, předsedkyně KD**

## Každou sobotu pojede cyklobus Bečva z Přerova až na Bumbálku

Přerov - Po jedné z nejdelsích cyklistických tras v zemi, cyklostezce Bečva, bude milovníky jízdy na kole od konce června vozit cyklobus. Nová autobusová linka je určena pro cyklisty i pro pěší a spojí středomoravský Přerov s beskydským horským sedlem Bumbálka. Vyrážet proti proudu řeky Bečvy bude spoj každou sobotu o letních prázdninách. První linka převezve pasažéry i s koly už 29. června. Cyklisté se mohou poté vydat po cyklotrase, která prochází třemi moravskými kraji a měří přes 140 kilometrů. ČTK o tom dnes informovali zástupci přerovské radnice.

Podle cyklokoordinátora Jiřího Janalíka mohou cyklisté vystoupit kdekoli po plánované trase - v Lipníku nad Bečvou, Hranicích, Valašském Meziříčí, Rožnově pod Radhoštěm, na Horní Bečvě nebo až na Bumbálce. „Záleží na tom, v jaké kondici cyklista je a kam chce směřovat. Projet si tak může celou cyklostezku podél Bečvy“, uvedl Janalík, který novinku inicioval. Podle něj je spoj přínosem i pro vyznavače horské turistiky. Jízdné z Přerova až na Bumbálku stojí storkorunu, za kolo se platí 15 korun.

Novinku vítají také starostové měst, která jsou na trase linky. „Lidé z regionu si takto budou moci alespoň z jedné strany krásně projet cyklostezku Bečva. Rozhodně je to pohodlnější cestování než s kolem ve vlaku,“ míní starostka Hranic Radka Ondříšová. Podobný názor má starosta Lipníku nad Bečvou Miloslav Příkryl. „Sám jsem cyklista a tuhle novinku určitě vítám, rád ji i vyzkouším. Věřím, že lidé budou mít zájem vyjet si do Beskyd, a není ani vyloučeno, že v dalších letech se jízdní ráda ještě i rozšíří,“ uvedl starosta.

Cyklobus urazí trasu asi sto kilometrů. Vyjede vždy v sobotu v 07:30 z přerovského nádraží. Zastavovat bude ve městech vždy na autobusovém nádraží, pouze v Hranicích je zastávka na Šromotově náměstí a na Horní Bečvě bude zastávka u obecního úřadu. Zpět spoj vyjede v 16:00. Cyklobus může přepravit až 45 lidí a 16 kol.

Autor: ČTK

## Pozvánka

**Zahrádkáři a důchodci Horní Bečvy zvou své členy a další zájemce na kulturně poznávací zájezd na jižní Moravu.**

Termín konání zájezdu – sobota 7. září 2013

Program zájezdu:

6.00 odjezd od OÚ Horní Bečva

8.30 – 12.00

Želešice – návštěva Ústředního kontrolního ústavu zemědělského, prohlídka odrůd v sadu, návštěva Šlechtitelské stanice Želešice, prohlídka školek a sadů, možnost nákupu rostlin formou objednávek

12.30 – 20.00

Dolní Kounice – historické městské slavnosti Rosa coeli, výstava vín pěstitelů dolnokounické oblasti, možnost ochutnávky výstava obrazů ing. arch. Ivo Mana v synagoze prohlídka kláštera Rosa coeli, stánkové trhy na Masarykově náměstí

17.00 – 20.00

společná večeře v původním vinném sklepě u Dvořáků s ochutnávkou vín

20.15 návrat domů

Přihlášení a zaplacení zájezdu: záloha 300,- Kč na osobu (cestovné 250,-, ochutnávka 50,-)

Přihlásit se a zaplatit zálohu můžete každý den u paní Michlíkové v květinářství na Horní Bečvě, tel.: 721 283 696, dokud nezaplatíte zálohu, jste veden jen jako náhradník. Pokud zrušíte svoji účast v době kratší jako jeden týden před odjezdem a nezajistíte si náhradníka, vaše platba propadá.

Další informace na tel. čísle 605 214 717. Pojeďte s námi, nebudete zklamáni, čeká na Vás pohodový výlet s perfektními zážitky.

Jana Pospíšilová, jednatelka ČZS Horní Bečva

## Pozvánka

*Sbor dobrovolných hasičů  
Horní Bečva pořádá*

### 19. ROČNÍK HASIČSKÉ SOUTĚŽE

## O PUTOVNÍ CENU CYRILA A METODĚJE



#### Místo konání:

Horní Bečva v prostoru u hasičské zbrojnice

**Datum:** 5. července 2013

**Prezentace:** do 12:30 hod.

**Zahájení soutěže:**  
ve 13:00 hod. (v pořadí dle příjezdu družstev)

**Startovné:** 100 Kč

#### Plnění disciplín: Požární útok

- dle směrnic požárního sportu s místní úpravou.

Jeden pokus (dopravní vedení 2B), ústroj, náradí včetně PPS 8- 12 dle pravidel požárního sportu. Terén - asfaltová živice. Čas měřen elektročasomírou.

#### Kategorie:

● Muži

● Muži nad 35 let,

muži nad 35 let musí prokázat věk - průkaz SDH (alespoň 5 soutěžících nad 35 let)

● Ženy

#### Občerstvení zajištěné

Starosta SDH  
Pavel Vašut

Velitel SDH  
Svatopluk Divín